

## DEMANDEURS D'EMPLOI INSCRITS À PÔLE EMPLOI EN CENTRE-VAL DE LOIRE AU DEUXIÈME TRIMESTRE 2023

Au deuxième trimestre 2023, en Centre-Val de Loire, le nombre de demandeurs d'emploi tenus de rechercher un emploi et sans activité (catégorie A) s'établit en moyenne sur le trimestre à 98 060. Ce nombre est stable sur le trimestre (soit -40 personnes) et diminue de 4,8 % sur un an.

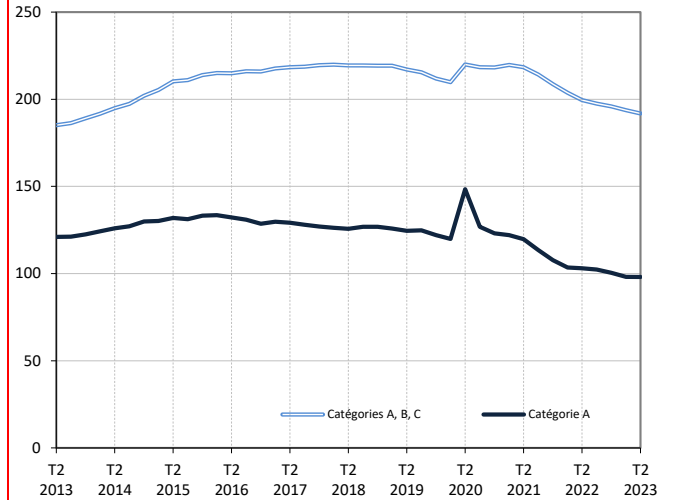
En France métropolitaine, ce nombre baisse de 0,1 % ce trimestre (-5,0 % sur un an).

En Centre-Val de Loire, le nombre de demandeurs d'emploi tenus de rechercher un emploi, ayant ou non exercé une activité (catégories A, B, C) s'établit en moyenne à 191 850 au deuxième trimestre 2023. Ce nombre baisse de 1,0 % sur le trimestre (soit -1 910 personnes) et de 3,9 % sur un an.

En France métropolitaine, ce nombre baisse de 0,4 % ce trimestre (-1,9 % sur un an).

### Demandeurs d'emploi en catégories A et A, B, C en Centre-Val de Loire

En milliers, données corrigées des variations saisonnières et des jours ouvrables (CVS-CJO)



Source : Pôle emploi-Dares, STMT, traitements Dares.

### Demandeurs d'emploi par catégorie

Données CVS-CJO

	Effectif			Évolution (en %) sur	
	2e trim. 2022	1er trim. 2023	2e trim. 2023	un trimestre *	un an **
<b>Centre-Val de Loire</b>					
Inscrits tenus de rechercher un emploi, sans emploi (catégorie A)	102 990	98 100	<b>98 060</b>	0,0	-4,8
Inscrits tenus de rechercher un emploi, en activité réduite courte (catégorie B)	30 330	30 780	<b>29 350</b>	-4,6	-3,2
Inscrits tenus de rechercher un emploi, en activité réduite longue (catégorie C)	66 250	64 880	<b>64 430</b>	-0,7	-2,7
Ensemble des inscrits tenus de rechercher un emploi (catégories A, B, C)	199 570	193 760	<b>191 850</b>	-1,0	-3,9
Inscrits non tenus de rechercher un emploi, sans emploi (catégorie D)	12 900	12 930	<b>13 060</b>	+1,0	+1,2
Inscrits non tenus de rechercher un emploi, en emploi (catégorie E)	12 390	11 250	<b>11 150</b>	-0,9	-10,0
Ensemble des inscrits (catégories A, B, C, D, E)	224 860	217 940	<b>216 060</b>	-0,9	-3,9
<b>France métropolitaine (en milliers)</b>					
Inscrits tenus de rechercher un emploi, sans emploi (catégorie A)	2 947,7	2 801,4	<b>2 799,5</b>	-0,1	-5,0
Inscrits tenus de rechercher un emploi, en activité réduite courte (catégorie B)	716,3	788,2	<b>771,8</b>	-2,1	+7,7
Inscrits tenus de rechercher un emploi, en activité réduite longue (catégorie C)	1 499,6	1 499,9	<b>1 496,3</b>	-0,2	-0,2
Ensemble des inscrits tenus de rechercher un emploi (catégories A, B, C)	5 163,7	5 089,6	<b>5 067,7</b>	-0,4	-1,9
Inscrits non tenus de rechercher un emploi, sans emploi (catégorie D)	350,3	346,4	<b>350,4</b>	+1,2	0,0
Inscrits non tenus de rechercher un emploi, en emploi (catégorie E)	367,0	361,2	<b>366,5</b>	+1,5	-0,1
Ensemble des inscrits (catégories A, B, C, D, E)	5 881,0	5 797,1	<b>5 784,6</b>	-0,2	-1,6

\* variation par rapport au trimestre précédent, en %.

Source : Pôle emploi-Dares, STMT, traitements Dares.

\*\* variation par rapport au même trimestre de l'année précédente, en %.

En raison de la gestion des arrondis, les totaux peuvent très légèrement différer de la somme de leurs sous-totaux.

La situation des demandeurs d'emploi vis-à-vis de l'activité réduite courte (inférieure ou égale à 78 heures sur un mois, catégorie B) ou longue (supérieure ou égale à 79 heures sur un mois, catégorie C), est déterminée à la fin de chaque mois. Dans cette publication les nombres de demandeurs d'emploi en catégories B, C sont obtenus en faisant la moyenne sur le trimestre.

Une [documentation](#) fournit des éléments d'aide à l'interprétation des séries sur les demandeurs d'emploi.

Les données publiées concernent les demandeurs d'emploi inscrits à Pôle emploi. La notion de demandeurs d'emploi est différente de celle de chômeurs au sens du Bureau international du travail (BIT). Au-delà des évolutions du marché du travail, différents facteurs peuvent davantage affecter les données relatives aux demandeurs d'emploi : modifications des règles d'indemnisation ou d'accompagnement des demandeurs d'emploi, changements de procédure, incidents. Un [document](#) présente les principaux changements de procédure et incidents ayant affecté les statistiques de demandeurs d'emploi depuis 2011.

L'ensemble des définitions et concepts figurent dans la [documentation méthodologique](#) en ligne.

## DEMANDEURS D'EMPLOI PAR DÉPARTEMENT

Au deuxième trimestre 2023, en Centre-Val de Loire, les évolutions sur le trimestre du nombre de demandeurs d'emploi en catégorie A se situent entre -2,0 % dans le Cher et +0,8 % dans le Loiret. Sur un an, elles se situent entre -8,5 % dans le Cher et -2,5 % en Eure-et-Loir.

Les évolutions du nombre de demandeurs d'emploi en catégories A, B, C se situent entre -1,9 % dans le Loir-et-Cher et -0,7 % en Eure-et-Loir et en Indre-et-Loire et dans le Loiret pour les évolutions sur un trimestre. Sur un an, elles se situent entre -5,3 % dans le Cher et dans l'Indre et -3,0 % en Eure-et-Loir.

### Demands d'emploi en catégorie A

Données CVS-CJO

	Effectif			Évolution (en %) sur	
	2e trim. 2022	1er trim. 2023	2e trim. 2023	un trimestre *	un an **
<b>Centre-Val de Loire</b>	<b>102 990</b>	<b>98 100</b>	<b>98 060</b>	<b>-0,0</b>	<b>-4,8</b>
Cher	12 640	11 790	11 560	-2,0	-8,5
Eure-et-Loir	17 300	16 820	16 870	+0,3	-2,5
Indre	8 430	7 960	7 880	-1,0	-6,5
Indre-et-Loire	24 160	23 300	23 410	+0,5	-3,1
Loir-et-Cher	11 390	10 830	10 740	-0,8	-5,7
Loiret	29 060	27 400	27 610	+0,8	-5,0
<b>France métropolitaine (en milliers)</b>	<b>2 947,7</b>	<b>2 801,4</b>	<b>2 799,5</b>	<b>-0,1</b>	<b>-5,0</b>

\* variation par rapport au trimestre précédent, en %.

Source : Pôle emploi-Dares, STMT, traitements Dares.

\*\* variation par rapport au même trimestre de l'année précédente, en %.

En raison de la gestion des arrondis, les totaux peuvent très légèrement différer de la somme de leurs sous-totaux.

### Demands d'emploi en catégories A, B, C

Données CVS-CJO

	Effectif			Évolution (en %) sur	
	2e trim. 2022	1er trim. 2023	2e trim. 2023	un trimestre *	un an **
<b>Centre-Val de Loire</b>	<b>199 570</b>	<b>193 760</b>	<b>191 850</b>	<b>-1,0</b>	<b>-3,9</b>
Cher	22 900	22 020	21 690	-1,5	-5,3
Eure-et-Loir	32 490	31 730	31 510	-0,7	-3,0
Indre	15 820	15 180	14 980	-1,3	-5,3
Indre-et-Loire	48 840	47 520	47 190	-0,7	-3,4
Loir-et-Cher	23 330	22 880	22 440	-1,9	-3,8
Loiret	56 190	54 420	54 030	-0,7	-3,8
<b>France métropolitaine (en milliers)</b>	<b>5 163,7</b>	<b>5 089,6</b>	<b>5 067,7</b>	<b>-0,4</b>	<b>-1,9</b>

\* variation par rapport au trimestre précédent, en %.

Source : Pôle emploi-Dares, STMT, traitements Dares.

\*\* variation par rapport au même trimestre de l'année précédente, en %.

En raison de la gestion des arrondis, les totaux peuvent très légèrement différer de la somme de leurs sous-totaux.

## DEMANDEURS D'EMPLOI EN CATÉGORIE A, EN CENTRE-VAL DE LOIRE

En Centre-Val de Loire, sur un trimestre, le nombre de demandeurs d'emploi en catégorie A augmente de 0,6 % pour les hommes (-4,9 % sur un an) et recule de 0,7 % pour les femmes (-4,7 % sur un an).

Sur un trimestre, le nombre de demandeurs d'emploi en catégorie A augmente en Centre-Val de Loire de 0,6 % pour les moins de 25 ans (-1,5 % sur un an), de 0,4 % pour ceux âgés de 25 à 49 ans (-4,7 % sur un an) et recule de 1,1 % pour ceux âgés de 50 ans ou plus (-6,6 % sur un an).

### Demandeurs d'emploi en catégorie A par sexe et âge

Données CVS-CJO

	Effectif			Évolution (en %) sur	
	2e trim. 2022	1er trim. 2023	2e trim. 2023	un trimestre *	un an **
Hommes	52 450	49 600	<b>49 890</b>	+0,6	-4,9
Femmes	50 530	48 500	<b>48 170</b>	-0,7	-4,7
<b>Moins de 25 ans</b>	<b>14 340</b>	<b>14 050</b>	<b>14 130</b>	<b>+0,6</b>	<b>-1,5</b>
Hommes	7 750	7 360	<b>7 430</b>	+1,0	-4,1
Femmes	6 590	6 690	<b>6 700</b>	+0,1	+1,7
<b>Entre 25 et 49 ans</b>	<b>58 920</b>	<b>55 940</b>	<b>56 160</b>	<b>+0,4</b>	<b>-4,7</b>
Hommes	29 400	27 800	<b>28 110</b>	+1,1	-4,4
Femmes	29 520	28 140	<b>28 050</b>	-0,3	-5,0
<b>50 ans ou plus</b>	<b>29 730</b>	<b>28 100</b>	<b>27 780</b>	<b>-1,1</b>	<b>-6,6</b>
Hommes	15 300	14 440	<b>14 350</b>	-0,6	-6,2
Femmes	14 420	13 660	<b>13 430</b>	-1,7	-6,9
<b>Centre-Val de Loire</b>	<b>102 990</b>	<b>98 100</b>	<b>98 060</b>	<b>0,0</b>	<b>-4,8</b>

\* variation par rapport au trimestre précédent, en %.

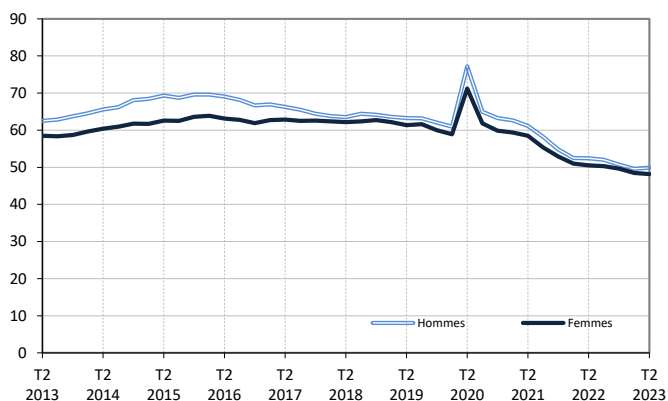
Source : Pôle emploi-Dares, STMT, traitements Dares.

\*\* variation par rapport au même trimestre de l'année précédente, en %.

En raison de la gestion des arrondis, les totaux peuvent très légèrement différer de la somme de leurs sous-totaux.

#### Catégorie A, par sexe

En milliers, données CVS-CJO



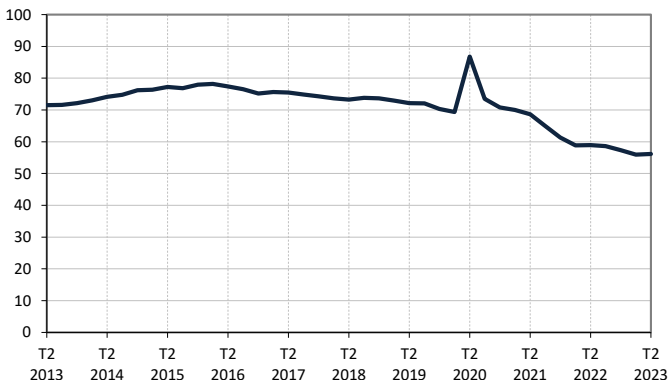
#### Catégorie A, moins de 25 ans

En milliers, données CVS-CJO



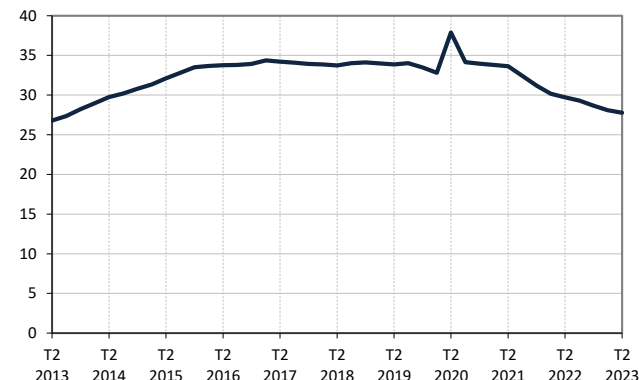
#### Catégorie A, entre 25 et 49 ans

En milliers, données CVS-CJO



#### Catégorie A, 50 ans ou plus

En milliers, données CVS-CJO



Champ : Centre-Val de Loire.

Source : Pôle emploi-Dares, STMT, traitements Dares.

## DEMANDEURS D'EMPLOI EN CATÉGORIES A, B, C, EN CENTRE-VAL DE LOIRE

En Centre-Val de Loire, sur un trimestre, le nombre de demandeurs d'emploi en catégories A, B, C diminue de 0,7 % pour les hommes (-3,6 % sur un an) et de 1,2 % pour les femmes (-4,2 % sur un an).

Sur un trimestre, le nombre de demandeurs d'emploi en catégories A, B, C est stable en Centre-Val de Loire pour les moins de 25 ans (-3,4 % sur un an), recule de 1,3 % pour ceux âgés de 25 à 49 ans (-4,2 % sur un an) et de 0,9 % pour ceux âgés de 50 ans ou plus (-3,3 % sur un an).

### Demandeurs d'emploi en catégories A, B, C par sexe et âge

Données CVS-CJO

	Effectif			Évolution (en %) sur	
	2e trim. 2022	1er trim. 2023	2e trim. 2023	un trimestre *	un an **
Hommes	95 500	92 790	<b>92 100</b>	-0,7	-3,6
Femmes	104 070	100 970	<b>99 740</b>	-1,2	-4,2
<b>Moins de 25 ans</b>	<b>26 480</b>	<b>25 580</b>	<b>25 590</b>	<b>0,0</b>	<b>-3,4</b>
Hommes	13 750	13 100	<b>13 130</b>	+0,2	-4,5
Femmes	12 740	12 480	<b>12 460</b>	-0,2	-2,2
<b>Entre 25 et 49 ans</b>	<b>118 100</b>	<b>114 560</b>	<b>113 100</b>	<b>-1,3</b>	<b>-4,2</b>
Hommes	56 370	54 880	<b>54 310</b>	-1,0	-3,7
Femmes	61 730	59 680	<b>58 790</b>	-1,5	-4,8
<b>50 ans ou plus</b>	<b>54 980</b>	<b>53 620</b>	<b>53 160</b>	<b>-0,9</b>	<b>-3,3</b>
Hommes	25 380	24 810	<b>24 670</b>	-0,6	-2,8
Femmes	29 600	28 810	<b>28 490</b>	-1,1	-3,8
<b>Centre-Val de Loire</b>	<b>199 570</b>	<b>193 760</b>	<b>191 850</b>	<b>-1,0</b>	<b>-3,9</b>

\* variation par rapport au trimestre précédent, en %.

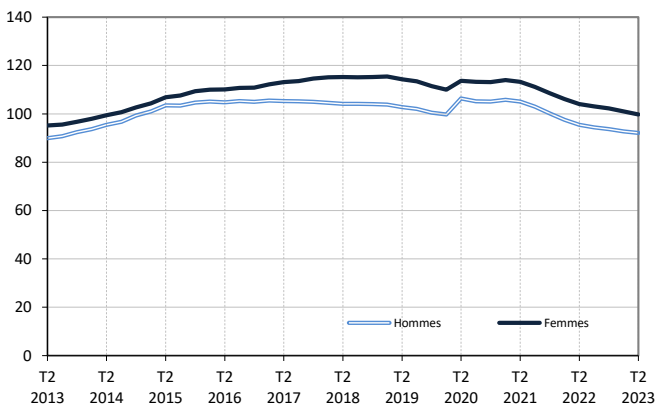
Source : Pôle emploi-Dares, STMT, traitements Dares.

\*\* variation par rapport au même trimestre de l'année précédente, en %.

En raison de la gestion des arrondis, les totaux peuvent très légèrement différer de la somme de leurs sous-totaux.

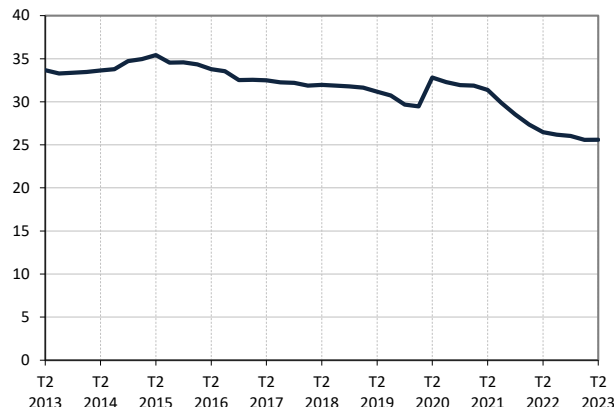
#### Catégories A, B, C, par sexe

En milliers, données CVS-CJO



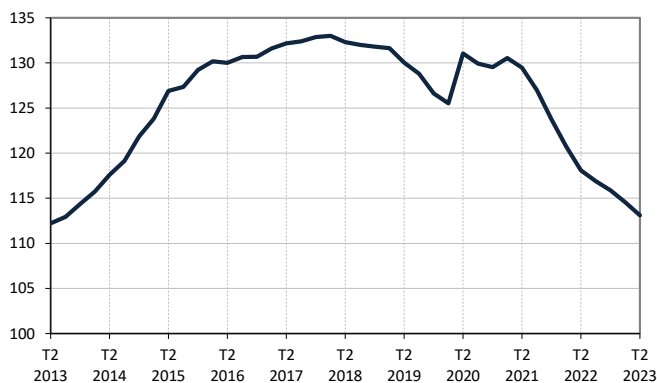
#### Catégories A, B, C, moins de 25 ans

En milliers, données CVS-CJO



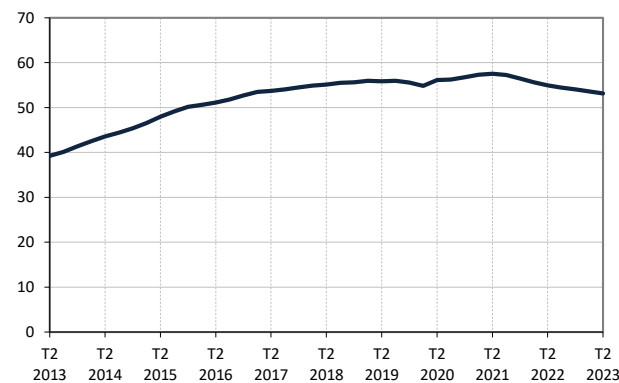
#### Catégories A, B, C, entre 25 et 49 ans

En milliers, données CVS-CJO



#### Catégories A, B, C, 50 ans ou plus

En milliers, données CVS-CJO



Champ : Centre-Val de Loire.

Source : Pôle emploi-Dares, STMT, traitements Dares.

## ANCIENNETÉ D'INSCRIPTION EN CATÉGORIES A, B, C DES DEMANDEURS D'EMPLOI, EN CENTRE-VAL DE LOIRE

En Centre-Val de Loire, sur un trimestre, le nombre de demandeurs d'emploi inscrits en catégories A, B, C depuis un an ou plus diminue de 1,8 % (-10,1 % sur un an) et celui des inscrits depuis moins d'un an diminue de 0,3 % (+2,0 % sur un an).

L'ancienneté en catégories A, B, C est mesurée par le nombre de jours où le demandeur d'emploi a été inscrit, de façon continue, en catégories A, B, C. Une sortie d'un jour de ces catégories réinitialise l'ancienneté. D'autres indicateurs, tels que le nombre de personnes inscrites en catégorie A un certain nombre de mois sur une période donnée, peuvent éclairer d'autres dimensions de l'ancienneté ou de la récurrence sur les listes de Pôle emploi dans ces catégories.

### Ancienneté en catégories A, B, C des demandeurs d'emploi

Données CVS-CJO

	Effectif			Évolution (en % et point) sur	
	2e trim. 2022	1er trim. 2023	2e trim. 2023	un trimestre *	un an **
<b>Centre-Val de Loire</b>					
Inscrits depuis moins de 1 an	102 080	104 480	<b>104 170</b>	<b>-0,3</b>	<b>+2,0</b>
Inscrits depuis 1 an ou plus	97 490	89 280	<b>87 680</b>	<b>-1,8</b>	<b>-10,1</b>
<b>Demandeurs d'emploi en catégories A, B, C</b>	<b>199 570</b>	<b>193 760</b>	<b>191 850</b>	<b>-1,0</b>	<b>-3,9</b>
Part des demandeurs d'emploi inscrits depuis 1 an ou plus	48,9%	46,1%	<b>45,7%</b>	-0,4 pt	-3,2 pt
<b>France métropolitaine</b>					
Demandeurs d'emploi inscrits depuis 1 an ou plus (en milliers)	2 427,5	2 242,4	<b>2 219,0</b>	-1,0	-8,6
Part des demandeurs d'emploi inscrits depuis 1 an ou plus	47,0%	44,1%	<b>43,8%</b>	-0,3 pt	-3,2 pt

\* variation par rapport au trimestre précédent, en %.

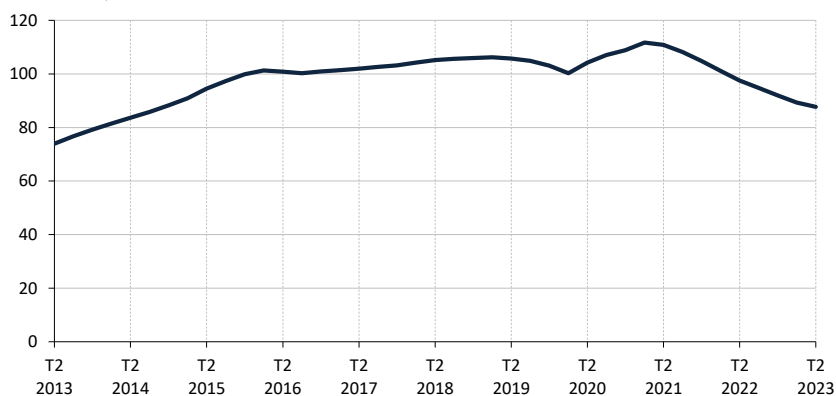
Source : Pôle emploi-Dares, STMT, traitements Dares.

\*\* variation par rapport au même trimestre de l'année précédente, en %.

En raison de la gestion des arrondis, les totaux peuvent très légèrement différer de la somme de leurs sous-totaux.

### Demandeurs d'emploi inscrits depuis un an ou plus en catégories A, B, C

En milliers, données CVS-CJO



Champ : Centre-Val de Loire.

Source : Pôle emploi-Dares, STMT, traitements Dares.

## ENTRÉES ET SORTIES DE CATÉGORIES A, B, C, EN CENTRE-VAL DE LOIRE

En Centre-Val de Loire, le nombre moyen d'entrées en catégories A, B, C au deuxième trimestre 2023 diminue de 1,0 % par rapport au trimestre précédent (+1,4 % sur un an).

Au deuxième trimestre 2023, les entrées pour fin de contrat (-2,8 %), démission (-2,9 %), rupture conventionnelle (-7,0 %), autre licenciement (-3,3 %), réinscription rapide (-0,3 %) et motif indéterminé (-2,6 %) sont en baisse. Les entrées pour licenciement économique et autres motifs sont stables. Les entrées pour fin de mission d'intérim (+1,4 %), première entrée sur le marché du travail (+2,0 %) et retour d'inactivité (+1,9 %) sont en hausse.

En Centre-Val de Loire, le nombre moyen de sorties de catégories A, B, C au deuxième trimestre 2023 diminue de 3,2 % par rapport au trimestre précédent (stable sur un an).

Au deuxième trimestre 2023, les sorties pour reprise d'emploi déclarée (-6,7 %), entrée en stage ou en formation (-10,4 %), arrêt de recherche (-5,1 %) et cessation d'inscription pour défaut d'actualisation (-2,1 %) sont en baisse. Les sorties pour radiation administrative (+1,6 %) et autres cas (+1,8 %) sont en hausse.

### Entrées en catégories A, B, C par motif

Données CVS-CJO

	Nombre moyen d'entrées 2e trim. 2023	Répartition des motifs (en %)	Évolution trimestrielle * (en %)	Évolution annuelle ** (en %)
<b>Centre-Val de Loire</b>				
Fin de contrat	3 090	16,0	-2,8	-1,0
Fin de mission d'intérim	1 480	7,7	+1,4	+3,5
Démission	1 010	5,2	-2,9	+6,3
Rupture conventionnelle	1 190	6,2	-7,0	-4,8
Licenciement économique	230	1,2	0,0	-8,0
Autre licenciement	1 180	6,1	-3,3	-12,6
Première entrée sur le marché du travail <sup>(1)</sup>	1 030	5,3	+2,0	-8,0
Retour d'inactivité <sup>(2)</sup>	3 830	19,8	+1,9	+15,0
Réinscription rapide <sup>(3)</sup>	3 550	18,4	-0,3	+2,9
Autres motifs <sup>(4)</sup>	1 250	6,5	0,0	+2,5
Motif indéterminé	1 480	7,7	-2,6	-5,7
<b>Entrées en catégories A, B, C</b>	<b>19 310</b>	<b>100,0</b>	<b>-1,0</b>	<b>+1,4</b>
<b>France métropolitaine (en milliers)</b>	<b>525,2</b>		<b>-1,5</b>	<b>+0,5</b>

\* variation par rapport au trimestre précédent, en %.

\*\* variation par rapport au même trimestre de l'année précédente, en %.

(1) Inscription à Pôle emploi d'une personne qui se présente pour la première fois sur le marché du travail, notamment lorsqu'elle vient d'achever ses études ou lorsqu'elle était auparavant inactive.

(2) Recherche d'un emploi après une période d'inactivité, fin de maladie ou de maternité, fin de formation.

(3) Réinscription après une sortie de courte durée (suite à un défaut d'actualisation, une radiation administrative, une période d'inactivité...).

(4) Fin d'activité non salariée, retour en France, recherche d'un autre emploi.

En raison de la gestion des arrondis, les totaux peuvent très légèrement différer de la somme de leurs sous-totaux.

### Sorties de catégories A, B, C par motif

Données CVS-CJO

	Nombre moyen de sorties 2e trim. 2023	Répartition des motifs (en %)	Évolution trimestrielle * (en %)	Évolution annuelle ** (en %)
<b>Centre-Val de Loire</b>				
Reprise d'emploi déclarée <sup>(1)</sup>	2 500	12,5	-6,7	-6,4
Entrée en stage ou en formation	2 250	11,2	-10,4	+3,7
Arrêt de recherche (maternité, maladie, retraite, ...)	1 860	9,3	-5,1	+3,9
<i>Dont maladie</i>	1 100	5,5	-7,6	+1,9
Cessation d'inscription pour défaut d'actualisation	9 260	46,2	-2,1	-3,9
Radiation administrative	2 480	12,4	+1,6	+15,9
Autres cas <sup>(2)</sup>	1 690	8,4	+1,8	+3,7
<b>Sorties de catégories A, B, C</b>	<b>20 040</b>	<b>100,0</b>	<b>-3,2</b>	<b>0,0</b>
<b>France métropolitaine (en milliers)</b>	<b>535,3</b>		<b>-0,9</b>	<b>-1,5</b>

\* variation par rapport au trimestre précédent, en %.

\*\* variation par rapport au même trimestre de l'année précédente, en %.

(1) Uniquement celles connues de Pôle emploi.

(2) Déménagement, titre de séjour non valide, absence du lieu de résidence supérieure à 35 jours, etc.

En raison de la gestion des arrondis, les totaux peuvent très légèrement différer de la somme de leurs sous-totaux.

Source : Pôle emploi-Dares, STMT, traitements Dares.

## SOURCE, DÉFINITIONS ET MÉTHODE

### Source : la Statistique du marché du travail (STMT)

La Statistique du marché du travail (STMT) est une source statistique exhaustive issue des fichiers de gestion de Pôle emploi. Elle porte sur tous les demandeurs d'emploi inscrits, entrés ou sortis des listes un mois donné.

La correction des variations saisonnières et des effets des jours ouvrables (CVS-CJO) permet de rendre les évolutions pertinentes pour l'analyse conjoncturelle. Les coefficients de correction des variations saisonnières et des jours ouvrables sont estimés une fois par an pour la 1<sup>ère</sup> publication de l'année. Lorsque ces coefficients sont réestimés, les séries CVS-CJO sont révisées sur tout leur historique. La prochaine campagne d'actualisation des coefficients aura lieu en avril 2024.

Depuis 2018, la publication commune Dares-Pôle Emploi est trimestrielle et présente la moyenne sur le trimestre passé du nombre de demandeurs d'emploi inscrits, ainsi que les flux d'entrées et de sorties. Cette refonte de la publication vise à mettre l'accent sur les évolutions tendancielle de ces statistiques plutôt que sur leurs variations au mois le mois, qui sont très volatiles et parfois difficiles à interpréter.

Dans toute la publication, les résultats présentés sont des moyennes trimestrielles. La moyenne trimestrielle correspond à la somme des effectifs ou des flux pour les trois mois du trimestre considéré, divisée par trois.

Une [documentation méthodologique](#) présente plus en détail la STMT.

Le Fichier historique statistique (FHS) est une autre source statistique sur les demandeurs d'emploi issue des fichiers de gestion de Pôle emploi. Elle comporte tous les épisodes d'inscription sur une période de 10 ans. Les statistiques produites à partir de la STMT et du FHS peuvent différer en raison de différences dans la constitution des deux sources. En particulier la façon dont sont traités les événements enregistrés avec retard et les sorties de courte durée sont traités dans les deux sources est à l'origine d'écarts. Des [séries brutes sur les demandeurs d'emploi issues FHS](#), au niveau national, sont publiées chaque année.

### Demandeurs d'emploi : définition et différence avec les chômeurs au sens du BIT

Les demandeurs d'emploi sont des personnes qui sont inscrites à Pôle emploi. Conformément aux recommandations du rapport du Cnis sur la définition d'indicateurs en matière d'emploi, de chômage, de sous-emploi et de précarité de l'emploi (septembre 2008), la Dares et Pôle emploi présentent depuis 2009, à des fins d'analyse statistique les données sur les demandeurs d'emploi inscrits à Pôle emploi selon les catégories suivantes :

- catégorie A : demandeurs d'emploi tenus de rechercher un emploi, sans emploi ;
- catégorie B : demandeurs d'emploi tenus de rechercher un emploi, ayant exercé une activité réduite courte (de 78 heures ou moins sur un mois) ;
- catégorie C : demandeurs d'emploi tenus de rechercher un emploi, ayant exercé une activité réduite longue (de plus de 78 heures sur un mois) ;
- catégorie D : demandeurs d'emploi non tenus de rechercher un emploi (en raison d'une formation, d'une maladie...) y compris les demandeurs d'emploi en contrat de sécurisation professionnelle (CSP), sans emploi ;
- catégorie E : demandeurs d'emploi non tenus de rechercher un emploi, en emploi (par exemple, bénéficiaires de contrats aidés, créateurs d'entreprise).

Est chômeur au sens du BIT toute personne de 15 ans ou plus qui (i) n'a pas travaillé au moins une heure pendant une semaine de référence, (ii) est disponible pour prendre un emploi dans les 15 jours et (iii) a recherché activement un emploi dans le mois précédent ou en a trouvé un qui commence dans les trois mois. Le chômage au sens du BIT est mesuré par l'enquête Emploi de l'Insee.

L'inscription à Pôle emploi en catégorie A et le chômage au sens du BIT sont deux réalités proches, mais qui ne se recouvrent pas (voir [documentation](#)).

### Interprétation des séries CVS-CJO sur les demandeurs d'emploi

Les données STMT étant exhaustives, il n'existe pas, comme pour des données d'enquête, d'incertitude liée à l'échantillonnage. Les variations des séries CVS issues de la STMT peuvent résulter soit de la tendance de moyen terme, principalement liée aux évolutions du marché du travail et à la conjoncture économique, soit de chocs ponctuels, dont les sources peuvent être variées (variations dans la gestion des listes de demandeurs d'emploi par Pôle emploi ou dans les comportements d'inscription, chocs ponctuels du marché du travail, imprécisions dans l'estimation des corrections des variations saisonnières, ...). Parmi ces chocs ponctuels figurent aussi des incidents et changements de procédure dont certains ont pu avoir un impact significatif sur les séries de demandeurs d'emploi. Un [document](#) présente les principaux événements et leurs impacts.

Une [documentation](#) fournit des éléments d'aide à l'interprétation des séries sur les demandeurs d'emploi.

### Pour en savoir plus

[\[1\] Dares, Pôle emploi, publications sur les demandeurs d'emploi inscrits à Pôle emploi en France métropolitaine](#)

[\[2\] Dares, les séries régionales, départementales et par zone d'emploi.](#)